



طراحی لباس شب با استفاده از نقش و رنگ نگارگری دوران تیموری (زنان ۳۰-۲۵)

سارا دولتخواه^۱، صفیه ابراهیمیان^۱، نوشین صفی یاری^۱

چکیده

مینیاتور دوره تیموری مجموعه ای غنی و پر بار از البسه کردن، رنگ و فرم است که تا به حال به صورت تخصصی مورد مطالعه و بررسی قرار نگرفته است. لذا با توجه به این منبع غنی پوشش، در این مقاله به مطالعه و شناخت اجمالی از دوره تیموری و بررسی مکتب های هنری این دوره پرداخته شد. توجه ویژه در این بخش به نگارگری دوره تیموری است که منطبق بر انواع پوشش ها و نقوش به کاررفته در بناها و لباسهای موجود در نگارگری ها می باشد که پس از دسته بندی و در نهایت شناخت و بررسی ویژگیهای لباس شب، طراحی لباس را آغاز کرده و در ابتدا برای شروع طراحی، استوری برد ساخته شد و با توجه به آن به طراحی لباسها پرداخته، که با الهام از نقش و رنگ این دوره برای بانوان ۲۵ تا ۳۰ سال می باشد و سپس کار برش و دوخت لباسها به روش مولاز انجام شد.

مقدمه

و علاقه هر جوان در نهایت منجر به لباس های مورد علاقه شان می شود.

هنر عبارت است از وسیله ای جهت ارتباط انسان با طبیعت به منظور انتقال عالی ترین احساساتی که انسان بدان دست یافته است هنر یکی از دو وسیله ترقی بشریت است انسان از کلمات، افکار خویش و به یاری نقوش هنر احساسات خود را با همه آدمیان در میان می گذارد. رسالت هنر در زمان عبارتست از این که از حوزه عقل این حقیقت را که سعادت انسان ها در اتحاد آنها با یکدیگر است به حوزه احساس انتقال دهد و به جای زور و تعدی کنونی، ملکوت خدایی یعنی سلطنت محبت را مستقر سازد. همان محبتی که در نظر همه ما عالی ترین هدف حیات بشریت است.

تاریخ سلسله تیموری

تیموریان با گورکانیان ایران (۷۷۱-۹۱۱ هـ ق - ۱۳۷۰ - ۱۵۰۶ م) دودمانی ترک تبار بودند. بنیان گذار این دودمان امیر تیمور گوکانی بود که در آسیای میانه می زیست و سمرقند پایتختش بود. تیمور کشور گسترده و دولتی سترگ ایجاد کرد و سرزمین فرارود (ماوراءالنهر) را به اهمیتی رساند که تا آن زمان هیچگاه بدان پایه نرسیده بود. او مرزهای خود را نخست در سرتاسر آسیای میانه و آنگاه سراسر خراسان و آنگاه همه بخش های ایران و عثمانی و بخش هایی از هندوستان گسترش داد. از آنجایی که فتوحات تیمور بیشتر جنبه یورش و هجوم داشت تا تسخیر واقعی، اغلب این مناطق باز به زودی از تصرف تیموریان خارج شد. با این حال ماوراءالنهر مدتی مرکز دولتی شد که بیشتر ایران و افغانستان را افزون به ماوراءالنهر دربر می گرفت.

از آنجا که پیشرفت های زیادی در زندگی بشر به وجود آمده است و نیاز انسان به زیبایی باعث می شود که انسان ها تنوع طلب باشند لذا بشر همواره سعی کرده است در محیط پیرامون خود تغییراتی به وجود آورد که در زوایای مختلف زندگی تأثیر گذار باشد و تا حدی به نیاز ذاتی خود که همان تنوع طلبی می باشد جامه عمل بپوشاند، امروزه در میان ملل مختلف به جوانان و بانوان و پوشش آنها اهمیت می دهند و اینکه جوانان نسبت به محیط پیرامون خود دائماً در حال جستجو می باشند. نگاه علمی به شخصیت جوانان رنگها و محیط اطرافش

هنر نقاشی

شاهرخ هنرمندان زیادی را برای استنساخ و مصور ساختن کتابخانه



مشهور خود استخدام کرد از جمله در بین آنها می توان خلیل نقاش را نام برد.

نقاشان دربار تیموری ابتدا بیشتر به مصور ساختن شاهنامه مشغول بودند اما بعدها موضوعاتی که بیشتر توجه آنها را جلب کرد اشعار عاشقانه و موضوعات عارفانه مورد علاقه‌ی شاعران معروف ایران از جمله نظامی و سعدی بود.

در واقع می توان گفت در عصر شاهرخ هنر نقاشی مرحله‌ی اقتباس و فراگرفتن فنون اجنبی را پیمود و به دوره‌ی جوانی خود رسید.

در منابع عصر تیموری از نقاشان برجسته‌ای مانند سیدی احمد نقاش، خواجه علی مصور، درویش محمد خراسانی، مولانامیر خلیل و ... بودند. بزرگترین نقاش عصر تیموری و تمامی ادوار اسلام کمال‌الدین بهزاد بود که در سال ۸۵۴ در شهر هرات به دنیا آمد. وی در کودکی از پدر و مادر یتیم شد و استاد میرک نقاش که کتابدار سلطان حسین میرزای بایقرا بود. بهزاد بر خلاف اکثر استادان چیره‌دست شهرت و بزرگی را در زمان حیات خویش به دست آورد.

کلیاتی در مورد لباس شب یا cocktail gown

لباس مجلسی شب (cocktail dress)، لباسی است که بانوان در مهمانی‌های شب و در موقعیت‌های غیررسمی (semi formal) و یا رسمی (formal situation) می‌پوشند.

اندازه تعدد و گوناگونی لباس‌های cocktail بستگی به مد و آداب و رسوم جغرافیایی و محلی دارد. گستره طول این لباس به طور کلی، از بالای گردن تا قوزک پا (ankle) متغیر می‌باشد که به صورت یکسره و یا دو تیکه و یا چند تیکه مورد استفاده قرار می‌گیرند، مانند کت و دامن‌ها، ماکسی‌ها، نیم‌تنه و دامنه‌ها با اندازه‌های کوتاه و بلند هنگامی که لباس ۲ اینچ (۵ cm) بالای قوزک پا باشد، آن را (ballerina length) نامیده و اگر تقریباً تمام قوزک پا را بپوشاند، آن را (length) می‌گویند. (www.beautyassit.com)

مولاژ چیست؟

تاریخچه

هنر پارچه‌پوشانی از یک مسیر پیچیده و شگفت‌انگیزی عبور کرده است تا به جهان مد امروزی برسد. حکومت شاهنشاهی مصر باستان (۳۰۰۰ قبل از میلاد مسیح) لنگی را در اطراف کمرهای خود مزین می‌کردند و آنرا با یک کمر بند ایمن می‌ساختند.

بعد از مصریان لباس‌های بی‌شماری توسط رومیان و یونانیان باستان پوشیده شد که همگی به سبک پارچه‌پوشانی انجام می‌گرفت. لباس‌ها در هر دو تمدن از جنس و مدل تقریباً مشابه و معمولاً از دو قطعه پارچه تشکیل می‌شده است.

در ابتدای قرن ۲۰ فردی بنام Madleine Vionnet روی یک عروسک

چوبی شروع بکار کرد تا توانست لباس‌هایی با طرح‌های گوناگون خلق کند. لباس‌هایی که به این روش طراحی شدند به استعداد‌های او در بین دهه‌های ۱۹۱۲ تا ۱۹۳۰ اختصاص یافتند.

در سال ۱۹۳۲ هنرمند دیگری بنام Alex Gres اجرای تکنیک‌های جدید، روش‌های مختلف پارچه‌پوشانی را آزمایش کرد. او در خلق لباس‌هایی از جنس کشباف، لباس‌های یکدست، روپوش‌های بسیار گشاد با آستین‌های خفافی و کلاه‌های بزرگ (که مخصوص کشیشان بود) استعداد داشت. (فتحی، ۱۳۶۵، ۶۵)

کار روی مانکن چیست؟

بعد از جنگ جهانی اول تولید پوشاک به صورت سردوزی در تولیدی‌های بزرگ رایج گشت و از آنجا که تهیه الگو بر روی سطح مسطح دارای محدودیت‌هایی بود از این رو برای طرح‌هایی که تهیه الگوی آن بر روی سطح مسطح میسر نبود از شیوه کار بر روی مانکن (تهیه الگو بر روی سطح برجسته) استفاده می‌کردند.

از زمانی که استفاده از لباس‌های سری‌دوزی یا به عبارت دیگر لباس‌های آماده در بازار بین مردم متداول گشت رقابت‌های شدیدی نیز بر سر تسخیر بازار بین تولیدی‌های پوشاک در گرفت.

آنها سعی بر تنوع نمودن تولید خود نمودند و از این رو برای تهیه پوشاک بهتر و متنوع از نقطه‌نظر طرح، برش، دوخت و قیمت لزوم استفاده از فنون و وسایل جدیدتر و بهتر احساس می‌شد و بدین سبب کار بر روی مانکن از یک امر تفننی و فانتزی به صورت یک شیوه تهیه الگو درآمد.

در تهیه الگو برش کار بر روی مانکن تهیه کننده الگو پس از گرفتن ایده برای طرح یک لباس الگوی آن را بر روی مانکن پیاده می‌نماید و چون در این روش طرح مستقیماً بر روی مانکن پیاده می‌شود از این رو تناسب اجرا طرح مورد نظر با پارچه انتخاب شده به طور آشکار بر روی مانکن نمایان می‌گردد و از این رو به آسانی می‌توان در قسمت‌های مختلف آن تغییراتی مناسب با نیاز واقعی آن پوشاک ایجاد نمود و بالتیجه یک طرح تخصصی پس از برطرف نمودن نقائص آن به یک طرح واقعی تبدیل نمائیم.

ساخت استوری برد

بعد از مطالعه و بررسی نقش‌ها و نگاره‌های دوره تیموری به جمع‌آوری نمونه‌های مختصری از تعداد عکس‌های دوره تیموری، نگارگری‌ها و انواع پارچه‌ها و رنگ‌هایی که در این دوره بیشتر از آن استفاده شده بود کردیم، تا بتوانیم بهترین نتیجه برای عملی کردن استوری برد و طراحی از تمام زوایای آن بدست آوریم. پس از ساخت استوری برد در جهات گوناگون از آن عکاسی شد سپس بهترین زوایا انتخاب شد که از آن طرح‌های جدیدی بدست آمد.



مراحل پارچه پوشانی

قسمت جلو

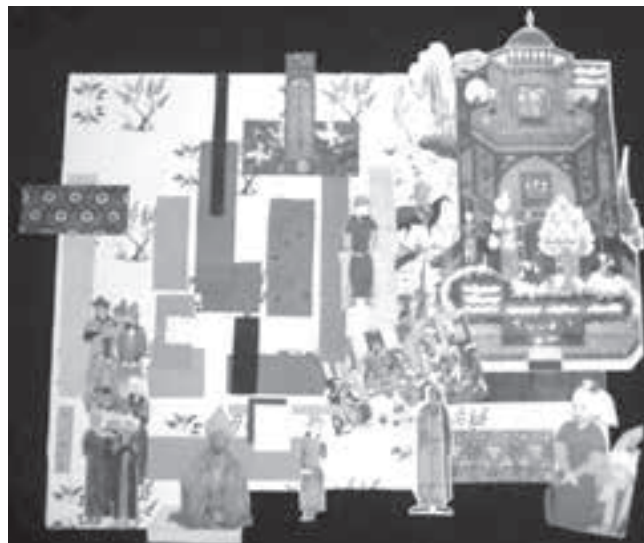
از خط کمر به بالا تا خطی که با نوار در بالا نشان دادیم (خط قرمز) اندازه می‌گیریم هر مقداری که بود، ۸ سانتیمتر هم به آن اضافه می‌کنیم. این مقدار را در طول پارچه علامت می‌زنیم. برای عرض پارچه از خط مرکزی جلو تا خط پرنسیسی را اندازه می‌گیریم، ۸ سانتیمتر هم به این مقدار اضافه کرده در عرض پارچه علامت می‌زنیم. در راستای راه پارچه cm^2 را داخل زده و اتو می‌کنیم. سپس cm ۱۳ پایین می‌آییم و علامت می‌زنیم و یک خط عمود می‌کشیم. این خط را روی خط سینه سنجاقت می‌کنیم. لبه پارچه را که اتو کردیم روی خط مرکزی جلو قرار می‌دهیم. خط کمر را روی آن علامت می‌زنیم سپس خط برش را نیز روی پارچه علامت می‌زنیم. اگر پارچه صاف قرار نگیرد روی مانکن، آنرا چرت می‌دهیم تا cm^2 مانده به خط برش. بالای لباس را نیز روی نوازی که وصل کردیم برای بدست آوردن تکه پهلو نیز از خط مرکزی جلو تا خط پهلو روی خط کمر اندازه می‌گیریم، cm ۸ که می‌شود، عرض پارچه. برای طول پارچه نیز از نوار بالای لباس روی خط پرنسیسی جلو تا خط کمر اندازه می‌زنیم. ۸ cm اضافه می‌کنیم که می‌شود طول پارچه. مستطیلی را که به دست می‌آید از وسط در راستای راه پارچه تا می‌زنیم سپس cm ۱۳ از بالای آن علامت می‌زنیم و یک خط عمود می‌کشیم. این خط می‌شود خط سینه. نقطه برخورد تای پارچه با خط عمود را روی نوک سینه قرار می‌دهیم و امتداد خط را روی خط سینه روی مانکن سنجاقت می‌کنیم. خط پهلو و کمر را نیز سنجاقت می‌کنیم و علامت می‌زنیم. برای علامت‌زدن برش پارچه را تا cm^2 مانده به خط برش لباس چرت می‌دهیم تا صاف روی مانکن قرار بگیرد. هر دو تکه جلو آماده دوخت می‌باشد برای پروگیری لباس. قبل از دوخت روی پارچه کاغذ الگو قرار می‌دهیم و از آن کپی‌برداری می‌کنیم. قسمت بالای لباس دکلته را cm ۱ جا درز می‌گذاریم. برای برش‌ها نیز cm ۱/۵ جا درز می‌گذاریم.

قسمت پشت

تکه پشت را هم به همین صورت روی نوارها علامت می‌زنیم به استثناء اینکه از سمت راست مانکن استفاده می‌کنیم.



شکل ۳- پاترون دوخته شده



شکل ۱- استوری برد

اتوهای اولیه

در تمامی اتوهای طراحی شده بر اساس استوری برد سعی بر این بوده که از بهترین خطوط و برش‌ها استفاده شود و به نحوی باشد که با فرم بدن هماهنگی داشته باشد و مانع حرکت آزادانه بدن نباشد. لازم به ذکر است که در طراحی این لباس‌ها از خطوط فرم‌منحنی، شکسته، مورب استفاده شده است چون در این نگاره‌ها از تمام خطوط استفاده شده است.



شکل ۲- اتوهای اولیه



دوخت‌های نهایی

مولاز مدل شماره ۱

الگوی اولیه لباس از روی مانکن ساخته شده که برای آستری لباس استفاده می‌شود. برای مدل رویه لباس قیطان‌هایی که رروی مانکن مشخص شده با کاغذ، الگوبرداری شده و روی پارچه اصلی برش داده می‌شود.

بالاتنه این لباس بصورت دکلمه می‌باشد که روی شانه سمت چپ، یک بند باریک می‌خورد. در قسمت جلو از سمت چپ بالای سینه بصورت کج به روی سینه سمت راست می‌رود (روی نوک سینه) و از روی برش ساسون گذشته حدود ۲۰ سانت پایین تر از باسن در سمت چپ لباس تیز می‌شود (پارچه سفید) این برش به صورت هلالی حدود ۱۰ سانت از زیر خط کمر تا قسمت مشخص شده زیر باسن را هلال می‌کنیم، پشت لباس به صورت جلو می‌باشد. در قسمت پشت همانند جلو بال‌ها طراحی می‌شود تا حالت ایستایی داشته باشد.

برای دوخت بال‌ها بعد از شماره‌گذاری، تکه‌ها را دولا بیرون می‌آوریم که در قسمت سجاف آنها سیم می‌شود تا شکل ظاهری خود را حفظ کند. به همین شیوه تمام تکه‌ها را از پایین به هم وصل می‌کنیم (سیم‌ها برای ایستایی و محکم نگه داشتن بال‌ها و اینکه به هر شکل که خواستیم انعطاف‌پذیر باشد).

جنس و رنگ پارچه مورد استفاده در مدل شماره ۱

از میان پارچه‌های مورد استفاده برای این لباس که بتواند محکم و ایستایی خود را نشان دهد، از ساتن آمریکایی مشکی و سفید استفاده گردیده، که رنگ سفید آن نماد معصومیت و پاکی، آرامش بازتاب کامل نور و بزرگ‌تر جلوه کردن است و احساس فضای بیشتری در انسان بوجود می‌آورد. سفید در کلیه مذاهب و سنن سمبلی از تولد، شادی و جشن سرور است. در پزشکی نشان‌دهنده غذای کم، غذای کم چرب است و مسکنی برای آرامش و کاهش درد در بدن می‌پندارند.

رنگ مشکی آن نشانه خود مطرح‌سازی و جلب نظر و سیاستمداری است. مشکی علامت سکوت است. سیاه فاقد هرگونه طول موج است، سیاه زمینه‌ای بسیار قوی و جالب برای رنگ‌های دیگر است. این دو کاملاً متضاد با هم هستند و روی همدیگر نشان‌دهنده تاریخ می‌باشند. هر دو رنگ سیاه و سفید جزو آکروماتیک‌ها هستند.

طراحی مدل

طرح این مدل از برش‌ها و منحنی‌هایی که در نقش و نگارها بود استفاده شده است. منحنی نشان‌دهنده نرمی، لطافت و پویایی است. خطوط منحنی اندام را زیباتر و نرم‌تر نشان می‌دهد. برای انواع رنگ پوست مناسب است و مناسب برای لباس شب می‌باشد. با وجود بال‌هایی که از روی سینه به سمت سرشانه می‌رود برای سینه‌های بزرگ مناسب نیست چون سینه را بزرگ‌تر جلوه می‌دهد، ولی به

خاطر کشیدگی بال‌ها قد را بلندتر نشان می‌دهد.

این مدل لباس برگرفته از کلاه‌ها و عمامه‌هاست و در برش‌های روی لباس از نگارگری‌ها استفاده شده است.



شکل ۴- اتود رنگی مدل شماره ۱

مدل شماره ۲

مولاز مدل شماره ۲

در این مدل همانند مدل شماره ۱ مراحل اولیه طی می‌شود. آستری این لباس در پایین بصورت ماهی می‌باشد و حریر که پارچه اصلی این لباس است روی مانکن کار می‌شود. حریر را از سه گوش به روی قسمت سمت راست سینه آورده از روی سینه گذشته به پهلوی سمت چپ در قسمت کمر می‌رود این کار را به صورت تعدادی پلیسه ادامه می‌دهیم تا زمانی که به انتهای پارچه رسید، پارچه را شل می‌کنیم تا به صورت و الان قرار گیرد. به بلندی لباس تکه دیگر اضافه می‌کنیم تا روی تکه قبلی را بپوشاند. پشت لباس ساده استفاده می‌شود. برای تکه‌های تزئینی روی لباس الگویی را روی تنه گذاشته و شکل اصلی هر ۳ طرح را می‌کشیم، این ۳ تکه را به صورت جدا روی پارچه و آستری و پشم شیشه قرار می‌دهیم و قسمت گنبدی بالای آن را سیم می‌دوزیم و برمی‌گردانیم به رو، هر کدام از تکه‌ها را در جای مخصوص خود قرار می‌دهیم. این لباس دارای ۲ بند است و در آخر دوخت لباس که تمام شد، تزئینات را روی آن انجام می‌دهیم.

جنس و رنگ پارچه مورد استفاده

از میان پارچه‌های مناسب برای این لباس ساتن و حریر بوده که ساتن براق آبی فیروزه‌ای برای زیر لباس و حریر ابریشمی فیروزه‌ای برای روی لباس زیبایی هر چه بیشتر خود را نشان می‌دهد و حالت ریزش به خود بگیرد. رنگ این لباس از بهترین رنگ‌هایی است که برای هر رنگ از پوست مناسب است و چهره فرد را جالب‌تر نشان می‌دهد. این رنگ با حالتی حد وسط بین رنگ‌های گرم و سرد البته با



برش‌های روی لباس به ترتیب دوخته شده و پایین والان‌ها را آستر مشکی می‌دهیم که به اندازه نیم سانت در قسمت لبه، آستری را بیرون کشیده لب تا لب آن را دوخت می‌کنیم که همانند نوار اریب بایستد. و الان ۲ و ۳ که دوخته شده‌اند را، به آستر لباس وصل می‌کنیم و آستر را به لباس دوخت می‌کنیم. در مرکزی پشت به اندازه ۲/۵ از هر طرف پارچه را تا بالای باسن به شکل اریب برش می‌زنیم، تکه پارچه‌ای به پهنای ۱۰ سانت در بالا و ۵ سانت در پایین که به صفر برسد و بندینک‌هایی در ۲ سمت به فاصله ۳ سانت از هم دوخت می‌کنیم. این تکه از یک طرف باز می‌باشد و بند را به صورت ضربدر از بندینک‌ها رد می‌کنیم و در پایین گل گره می‌زنیم. در قسمت پهلو زیپ می‌گذاریم تا لباس راحت تر به تن رود و بندهایی که در پشت لباس تعبیه شده هم به خاطر زیبایی لباس است و هم به این خاطر که اگر فرد چاق یا لاغر شد بتوان بند را تنگ یا گشاد کرد.

جنس و رنگ پارچه مورد استفاده

از میان پارچه‌های مناسب برای این لباس از دو رنگ ساتن به رنگ زرد و مشکی استفاده شده که رنگ زرد شادی نور خورشید است، این رنگ زمانی که با رنگ‌های تیره کنتراست داده شده، به نحو خیره‌کننده‌ای شادی بخش و مسرت‌انگیز است. این رنگ حالت گرم‌کنندگی دارد و جز و رنگ‌های گرم است. همچنین رنگ مشکی آن علاوه بر اینکه نشانه خوش ذوقی و ظرافت در لباس است روی زرد درخشان‌ترین و تهاجمی‌ترین نورافشانی را نشان می‌دهد. رنگ مشکی بیشتر برای لباس شب استفاده می‌شود لذا توصیه شده است که از پوشیدن لباس‌های سیاه مگر در مواقع لزوم خودداری شود.

طراحی مدل

طرح این مدل از برش‌ها و منحنی‌ها، خطوط مورب و شکسته استفاده شده است. خطوط شکسته جرات و جسارت و مهیج و عصبی و در عین حال نافذ است. خطوط مورب وقار و آرامش و زیبایی همچون انسان خفته، بی‌ثبات و نشان‌دهنده‌ی سقوط است. خطوط منحنی ظرافت و لطافت را به همراه دارد. خطوط منحنی اندام را چاق و کوتاه نشان می‌دهد و خطوط شکسته آن را لاغر و بلند نمایان می‌سازند. رنگ زرد افراد را جوان‌تر و شاداب‌تر نشان می‌دهد. این لباس علاوه بر اینکه برای لباس شب استفاده می‌شود برای لباس عصر هم مورد استفاده قرار می‌گیرد، برای هر نوع پوستی مناسب است بجز پوست‌های خیلی تیره و رنگ مشکی که در آن استفاده شده به زیبایی لباس اضافه کرده است.

در این مدل از نوشته‌های محراب‌ها و گنبدها و هلال پایین لباس از طاق‌ها ایده گرفته شده است.

گرایش شدیدتر به سوی رنگ آبی یعنی رنگ سرد جلوه و تاللو خاصی دارد. این رنگ مورد علاقه خانم‌هاست.

طراحی مدل

در این مدل از منحنی‌ها و خطوط موج و طاق‌ها که در نگارگری‌ها بود زیاد استفاده شده است. همه اینها نشانه آرامش و مهربانی و لطافت را در بر دارد و رنگی است اسرارآمیز و پندناپذیر دوستداران این رنگ اسرار آمیزند و احساساتی و کارهای شخصی خود را به خوبی اداره می‌کنند. خطوط منحنی بدون خطر و موزون هستند حسی از جنبش و تحرک را القا می‌کنند. خطوط منحنی بیشتر در لباس‌های میهمانی به کار گرفته می‌شوند.

این رنگ (آبی لاجورد) بسیار زیبا بوده و قدرت بالایی در القاء زیبایی دارد. رنگ لباس شب مورد نظر تیره می‌باشد که فرد را لاغرتر نشان می‌دهد و برای هر رنگ پوست مناسب است. ضمناً خطوط و چین‌هایی که در این لباس به کار رفته فرد را چاق‌تر نمایان می‌کند. این مدل لباس از عمامه‌ها و قوس‌های بالای طاق‌ها استفاده شده و چین‌هایی که در روی لباس است برگرفته از شال‌ها و چین‌هایی که در برخی از پوشاک دوره تیموری یافت می‌شد.



شکل ۵- اتود رنگی مدل شماره ۲

مدل شماره ۳

مدلاژ مدل شماره ۳

این مدل همانند مدل شماره (۲ و ۱) به روی مانکن کار می‌شود. دامن این مدل سه والان (سه چین) روی هم می‌باشد. که والان اول به خود لباس وصل است و والان‌های بعد (۲ و ۳) به ترتیب به فاصله ۱۰ سانت از همدیگر قرار می‌گیرند که کل بلندی لباس تا بالای زانو می‌باشد. این مدل در ۳ تکه والان آن از جلو کوتاه و به سمت پهلو و پشت که می‌رود به صورت هلال ملایم بلندتر می‌شود. بالاتنه شماره ۱ به همراه والان اول است، تمام تکه‌ها و

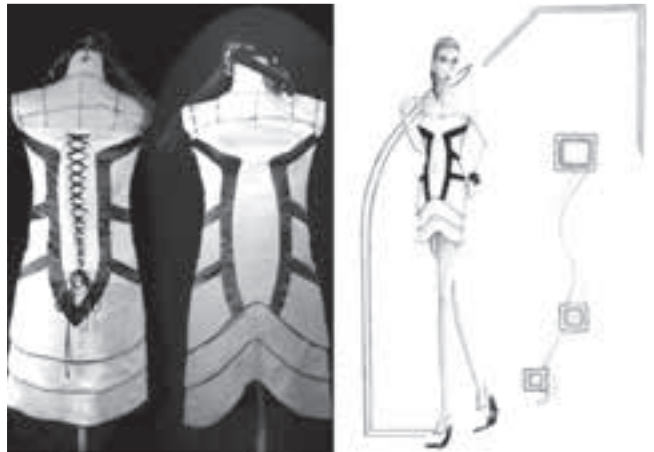


نشان دهد.

رنگ مشکی آن نوعی اشرافیت و تجمل‌گرایی زنانه است و برای لباس شب بسیار مناسب است. این رنگ تیره‌ترین جلوه رنگی می‌باشد و نشان‌دهنده رنجش و خشم می‌باشد. سیاه در لباس باعث می‌شود که انسان لاغرتر به نظر برسد.

طراحی مدل

طرح این مدل از برش‌ها و منحنی‌ها در نگارگری‌ها استفاده شده است که حالت نرمی و لطافت و پویایی و مهربانی را دارد و به خاطر منحنی‌هایی که در پایین لباس استفاده شده آرامش بیشتری به طرح می‌دهد. این لباس مخصوص لباس شب می‌باشد و مناسب برای هر نوع پوستی می‌باشد. این لباس بخاطر رنگ مشکی آن اندام را لاغرتر نشان می‌دهد، ولی تکه‌های کار شده، روی سینه را پرتر نشان می‌دهد، که برای افراد با سینه‌های بزرگ زیاد مناسب نیست. این مدل لباس برگرفته از شال‌هایی که بر روی شانه‌ها آویزان بود برای دامن و قسمت‌های کار شده لباس استفاده شد و لباس رویه از خطوط و منحنی‌های طاق‌ها ایده گرفته شد.



شکل ۶- اتود رنگی مدل شماره ۳

مدل شماره ۴

مولاژ مدل شماره ۴

الگوی اولیه لباس همانند مدل‌های قبل روی مانکن کار می‌شود. مدل لباس به صورت دو تکه جدا از هم می‌باشد، که دامن زیری به صورت نیم کلوژ، با دنباله کمی بلند، کمر کش و پلیسه سلی می‌باشد رویه آن لباس از جلو تا زیر زانو، به سمت پشت رفته و در قسمت مرکزی تا وسط ساق پا به صورت نیم هلال است این لباس دکلته ساسون‌دار است در قسمت ساسون سمت راست تقریباً از یک دوم باسن به صورت جلو باز منحنی به سمت پشت می‌رود و در پهلو کمی فون می‌شود.

لباس را روی مانکن قرار می‌دهیم و تمام قسمت‌هایی را که روی لباس کار می‌شود را با قیطان مشخص می‌کنیم. کاغذ الگو را روی آن قسمت‌ها گذاشته و مدل را طراحی می‌کنیم. الگوها را روی آستر برش می‌زنیم، سپس پارچه‌های حریر قرمزی را که از قبل چروک کرده (به وسیله بخار آب جوش در طی سه مرحله گره زده و مجدداً در معرض بخار قرار داده‌ایم و در آخر گره‌ها را باز کرده تا کاملاً خشک شوند) در این مرحله بعد از خشک شدن با زامفیکس روی آستری فیکس کرده می‌دوزیم، بعد از آماده شدن تکه‌ها آنها را روی لباس کار می‌گذاریم به صورتی که در شکل می‌بینید.



شکل ۷- اجرای نهایی مدل شماره ۴

مدل شماره ۵

مدلاژ مدل شماره ۵

این لباس همانند دیگر لباس‌ها کار روی مانکن است بصورت دکلته دوخته می‌شود و نوارهای تزئینی روی آن همه از روی مانکن بوسیله نوار قیطان مشخص شده و این لباس تا بالای زانو تنگ و از پایین بصورت ماهی و هفتی تیز می‌باشد. آستری آن تا بالای زانو می‌باشد و راسته است، که از بالا آستر و لباس بهم دوخته می‌شوند. زیپ در پشت لباس تعبیه شده. نوارهایی که با قیطان مشخص کردیم روی پارچه برش می‌زنیم بصورت دولا و آنها را روی مانکن کار می‌گذاریم و روی نوارها را از سنگ‌های تزئینی مزین می‌کنیم.

جنس و رنگ پارچه مورد استفاده

از میان پارچه‌های مناسب برای این لباس که بتوان دامن را حالت لخت و شل نشان دهد و رویه آن محکم و خوش ترکیب بیاستد. از پارچه حریر سیلک (ابریشم) استفاده گردیده، که پارچه، هم بتواند قدرت پلیسه بودن خود را حفظ کند و هم شل بیاستد.

رنگ قرمز آن نمادی از انرژی، احساسات قوی، متکی به نفس بودن است. دارای قدرت و کشش زیاد، مثبت و متجاوز و اشتهاآور است. همچنین از ساتن مشکی براق استفاده می‌شود تا درخشش پارچه را



بکار رفته در نگارگری‌های دوران تیموری الهام گرفته می‌شود که دارای تنوع رنگ زیاد می‌باشد استفاده شده است. به طور معمول بانوان سنین (۲۵ تا ۳۰) سال بر اساس عقاید و افکار خود رنگ‌های مورد علاقه‌شان را انتخاب می‌کنند و اگر این انتخاب‌ها درست انجام می‌شود، به سلامت روان آنها منجر خواهد شد و نیز در لباس آنان باید تنوع رنگ وجود داشته باشد تا حس درونی و خلاقیت آنها را بروز دهد. در اینجا به این نکته می‌توان اشاره کرد که انجام این پروژه می‌تواند سر آغازی باشد بر استفاده از هنرهای سنتی و نقاشی در جهان معاصر و متناسب با نیازهای امروز که با نگاهی نو به طراحی لباس شب برای بانوان جوان پرداخته که هنوز جای کار و تحقیق بسیار دارد. با توجه به شیوه اجرای این پروژه، می‌توان چنین نتیجه گرفت که برای الگوهایی که نمی‌توان به صورت حجمی به وسیله الگو طراحی کرد، می‌توان از شیوه مولاژ استفاده نمود در این زمینه الگو و مدل روی بدن پیاده‌سازی می‌شود و خود را بهتر نشان می‌دهد و پروگیری آن ساده‌تر می‌باشد.

پی‌نوشت

۱- دانشگاه آزاد اسلامی، واحد یزد، دانشکده هنر، گروه طراحی پارچه و لباس، یزد، ایران

منابع

۱. برتولد، ایشپولر، (۱۳۵۱)، تاریخ مغول در ایران، ترجمه محمود میرآفتاب، بنگاه ترجمه و نشر کتاب، تهران.
۲. برک، لورا، (۱۳۹۰)، روانشناسی رشد (از نوجوانی تا پایان زندگی)، یحیی سید محمدی، انتشارات ارسباران، تهران.
۳. بیانی، شیرین، (۱۳۵۲)، زن در ایران عصر مغول، انتشارات دانشگاه تهران، تهران.
۴. بینوین، ویتینسون، (۱۳۸۰)، شاهکارهای هنر اسلام، محمد ایرانش، انتشارات امیرکبیر، تهران.
۵. پلان، کارین، (۱۳۶۳)، سفرنامه، ترجمه ولی‌الله شادان، فرهنگسرای یساولی، تهران.
۶. حصوری، علی، (۱۳۷۶)، فرش بر مینیاتور، انتشارات فرهنگان، تهران.
۷. حلبی، علی اصغر، (۱۳۸۴)، تاریخ تمدن اسلام، انتشارات زرین، تهران.
۸. فقید وزیری، علی تقی، (۱۳۷۷)، تاریخ عمومی هنرهای مصور پیش از تاریخ ظهور اسلام، انتشارات هیرمند، تهران.
۹. فتحی، مهراالملوک، (۱۳۶۵)، الگو سازی به روش حجمی، چاپ و نشر ایران.
۱۰. کنیی، شیلا، (۱۳۸۱)، نگارگر ایرانی، شایسته فر، مهناز، انتشارات هنر اسلامی، تهران.
۱۱. کورکیان، آن ماری، (۱۳۷۷)، باغ‌های خیال (هفت قرن مینیاتور ایران)، مرزبان، پرویز، انتشارات فرزانه روز، تهران.
۱۲. گشایش، فرهاد، (۱۳۸۰)، تاریخ هنر ایران و جهان، انتشارات عفاف، تهران.
۱۳. یارشاطر، احسان، (۱۳۸۱)، پوشاک در ایران زمین، انتشارات دانشگاه امیرکبیر، تهران.

سایت‌ها

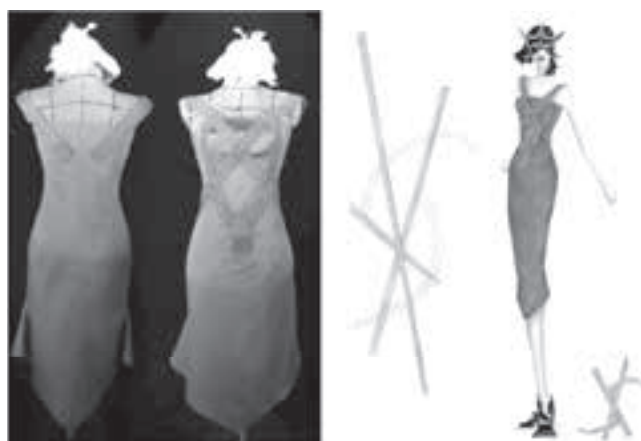
۱۴. www.beautyassit.com ۲۵ فروردین ۱۳۹۱، ساعت ۷:۰۰.
۱۵. www.ezinearticles.com ۳۰ فروردین ۱۳۹۱، ساعت ۱۹.

جنس و رنگ پارچه مورد استفاده

برای این مدل لباس از تک رنگ استفاده می‌کنیم ولی نوارهای تزئینی روی لباس از مخالف پارچه استفاده می‌کنیم (جنس این پارچه از ساتن که به تافته دو رو معروف است) زیباترین رنگی است که در قرآن مطرح شده، نشانه جوانی و نشاط و تازگی است و افراد را مهربان تر نشان می‌دهد. رنگ سبز دارای قابلیت بالا است و کمتر بر جسته به نظر می‌آید. رنگ سبز رنگ انسان‌های صلح‌طلب و راحت است که روحیه‌ای آرام دارند.

طرح مدل

در این طرح که با استفاده از خطوط و طرح‌هایی که در عمارت‌ها و نگارگری‌ها بود، از خطوط شکسته و منحنی و مایل استفاده شده است، در قسمت نوارها که خطوط شکسته جسارت و جرات، بسیار مهیج و عصبی است. خطوط منحنی آرامش و حسی از جنبش و تحرک را به همراه دارد. خطوط مایل عصبی، مهیج، بی‌ثبات و نشان‌دهنده سقوط است. این خط در لباس، نسبت به خط افقی و عمودی بیشتر جلب توجه می‌کند، ویژگی‌هایی مانند وقار، لطافت، زیبایی و نافذ بودن از جمله خصوصیات هستند که در طراحی لباس‌های میهمانی مورد نظر قرار می‌گیرند. این لباس هم برای شب و هم برای عصر مورد استفاده قرار می‌گیرند. رنگ این لباس برای پوست‌های جو گندمی بیشتر مورد استفاده قرار می‌گیرند، این لباس به دلیل خطوط مدل و تیز بودن پایین لباس قد را بلندتر نشان می‌دهد و بندها که به سمت انتهای سرشانه می‌رود برای سرشانه‌های باریک مناسب است. این مدل برگرفته از خطوط عمودی و افقی، کاخ‌ها و از منحنی‌ها و تیزی‌ها ایده گرفته شده است. بلندی این لباس برگرفته از پوشاک زنان در این دوره است.



شکل ۸- اجرای نهایی مدل شماره ۵

نتیجه‌گیری

در این مقاله سعی شد که لباس‌های شب با بهره‌گیری از نقوش